



INFÉRER pour mieux comprendre

Textes gradués
pour travailler l'inférence

Catherine Delamain
Jill Spring

Adaptation
Marie-Hélène Marcoux



380
TEXTES
REPRODUCTIBLES
SUR LA PLATEFORME



CHENELIÈRE
ÉDUCATION

INFÉRER

pour mieux comprendre

Textes gradués
pour travailler l'inférence

Catherine Delamain
Jill Spring

Adaptation
Marie-Hélène Marcoux

Traduction
Louise Drolet



CHENELIÈRE
ÉDUCATION

Inférer pour mieux comprendre

Textes gradués pour travailler l'inférence (7 à 12 ans)

Traduction et adaptation de : *Reading Between the Lines Set Two: Inference skills for children aged 8-12* © 2018 Catherine Delamain et Jill Spring. All Rights Reserved. Authorised translation from the English language edition published by Routledge, a member of the Taylor & Francis Group. L'introduction a été enrichie par Marie-Hélène Marcoux.

© 2022 TC Média Livres Inc.

Édition : France Robitaille

Coordination : Magali Blein

Révision linguistique : Anne-Marie Trudel

Correction d'épreuves : Audrey Faille

Conception de la couverture : Marie-Josée Legault

Catalogage avant publication de Bibliothèque et Archives nationales du Québec et Bibliothèque et Archives Canada

Titre : *Inférer pour mieux comprendre : textes gradués pour travailler l'inférence (7 à 12 ans)* / Catherine Delamain, Jill Spring ; adaptation : Marie-Hélène Marcoux.

Autres titres : *Reading between the lines set two*. Français

Noms : Delamain, Catherine, auteur. | Spring, Jill, auteur. | Marcoux, Marie-Hélène, 1968- éditeur intellectuel.

Collections : Chenelière/Didactique. Langue et communication.

Description : Mention de collection : Langue et communication | Traduction de : *Reading between the lines set two: inference skills for children aged 8-12*. | Comprend des références bibliographiques.

Identifiants : Canadiana 20210053526 | ISBN 9782765074045

Vedettes-matière : RVM : Lecture (Enseignement primaire) | RVM : Lecture—

Enseignement correctif—Étude et enseignement (Primaire) | RVM :

Inférence (Logique)—Étude et enseignement (Primaire) | RVMGF :

Matériel d'éducation et de formation.

Classification : LCC LB1573.D4514 2021 | CDD 372.4—dc23

Sources iconographiques

Page couverture et pages X, 2, 17, 32, 47, 62, 77, 92, 107, 122, 137, 153 et 168 : Irmun/Shutterstock.com.

Toutes les citations de cet ouvrage ont fait l'objet d'une traduction libre. Chenelière Éducation est seul responsable de la traduction et de l'adaptation de cet ouvrage.

Des marques de commerce sont mentionnées ou illustrées dans cet ouvrage. L'Éditeur tient à préciser qu'il n'a reçu aucun revenu ni avantage conséquemment à la présence de ces marques. Celles-ci sont reproduites à la demande des auteurs en vue d'appuyer le propos pédagogique ou scientifique de l'ouvrage.

L'achat en ligne est réservé aux résidents du Canada.



5800, rue Saint-Denis, bureau 900
Montréal (Québec) H2S 3L5 Canada

Téléphone : 514 273-1066

Télécopieur : 514 276-0324 ou 1 800 814-0324

info@cheneliere.ca

TOUS DROITS RÉSERVÉS.

Toute reproduction du présent ouvrage, en totalité ou en partie, par tous les moyens présentement connus ou à être découverts, est interdite sans l'autorisation préalable de TC Média Livres Inc.

Les pages portant la mention « Reproduction autorisée © TC Média Livres Inc. » peuvent être reproduites uniquement par le professionnel de l'éducation qui a acquis l'ouvrage et **exclusivement** pour répondre aux besoins de ses élèves.

Toute utilisation non expressément autorisée constitue une contrefaçon pouvant donner lieu à une poursuite en justice contre l'individu ou l'établissement qui effectue la reproduction non autorisée.

ISBN 978-2-7650-7404-5

Dépôt légal : 1^{er} trimestre 2022

Bibliothèque et Archives nationales du Québec

Bibliothèque et Archives Canada

Imprimé au Canada

1 2 3 4 5 M 25 24 23 22 21

Gouvernement du Québec – Programme de crédit d'impôt pour l'édition de livres – Gestion SODEC.

Ce projet est financé en partie par le gouvernement du Canada



Avant-propos

La capacité à générer des inférences est primordiale pour comprendre et interpréter en lecture. Elle s'avère essentielle pour comprendre, entre autres, les subtilités d'un texte, les sous-entendus qu'il contient, l'humour, les émotions, les contrastes et les comparaisons qu'il présente. Inférer, c'est faire des déductions ou tirer des conclusions à partir d'éléments du texte et des connaissances sur le monde du lecteur. Ce processus fait aussi appel à la connaissance des mots et au raisonnement. Inférer, c'est comprendre des éléments qui ne sont pas exprimés de façon explicite dans le texte, mais qui sont sous-entendus. Il s'agit d'un processus de lecture essentiel.

Les autrices du présent ouvrage cumulent de nombreuses années de travail collaboratif avec les enseignants dans divers milieux scolaires. La conscience accrue des troubles liés à la communication sociale, comme le trouble du spectre de l'autisme, incite les enseignants et les orthopédagogues à aborder la compréhension au-delà de ce qui est énoncé explicitement dans le texte.

Le présent ouvrage propose 380 courts textes qui exerceront les élèves à développer leur capacité à inférer. Il s'adresse aux élèves de 7 à 12 ans et il peut être utilisé avec les lecteurs comme avec les non-lecteurs. Les autrices ont voulu proposer aux enseignants un outil stimulant et intéressant qui s'inscrit bien évidemment dans une démarche plus large de l'enseignement de la lecture.

Inférer pour mieux comprendre inclut :

- des indications claires sur son mode d'emploi ;
- des textes gradués portant sur 10 catégories d'inférence pragmatique ;
- des questions à poser aux élèves pour les aider à inférer.

Table des matières

Introduction	v
--------------------	---

PARTIE 1

Des textes pour travailler 10 catégories d'inférence

CHAPITRE 1	Catégorie d'inférence: Objet.....	2
CHAPITRE 2	Catégorie d'inférence: Action.....	17
CHAPITRE 3	Catégorie d'inférence: Instrument	32
CHAPITRE 4	Catégorie d'inférence: Lieu.....	47
CHAPITRE 5	Catégorie d'inférence: Occupation.....	62
CHAPITRE 6	Catégorie d'inférence: Catégorie	77
CHAPITRE 7	Catégorie d'inférence: Personnage	92
CHAPITRE 8	Catégorie d'inférence: Émotion.....	107
CHAPITRE 9	Catégorie d'inférence: Lien de cause à effet.....	122
CHAPITRE 10	Catégorie d'inférence: Temps/Époque	137

PARTIE 2

Des textes pour aller plus loin

CHAPITRE 11	Un peu de tout!.....	153
CHAPITRE 12	Histoires thématiques	168

Introduction

Faire des inférences est une compétence primordiale – préalable au développement d'un niveau cognitif supérieur et de certaines habiletés essentielles au 21^e siècle (Marzano, 2020)¹.

L'inférence est au cœur de la compréhension en lecture. Rappelons d'emblée la définition de Giasson² : « Comprendre un texte, c'est s'en faire une représentation mentale cohérente en combinant les informations explicites et implicites qu'il contient à ses propres connaissances. » Apprendre à lire est une compétence qui commence à se développer au primaire, mais qui se poursuivra bien au-delà. Apprendre à inférer est un processus abordé très tôt au primaire. Puisque toute lecture donne lieu à des inférences étant donné que les auteurs ne disent pas tout à leurs lecteurs, fort heureusement, les élèves sont invités à dépasser la compréhension littérale (Giasson, 2011) ou de surface pour comprendre et interpréter un texte. Les lecteurs « experts » sont habiles pour produire des inférences, mais les lecteurs débutants doivent être guidés pour y arriver. Voilà l'objectif de l'ouvrage *Inférer pour mieux comprendre*.

Bien que le décodage soit l'une des premières étapes de l'apprentissage de la lecture, tous seront d'accord pour affirmer que lire, c'est beaucoup plus. Lire, c'est vivre une expérience où les sens sont en éveil pour découvrir un auteur, une œuvre et y prendre part. Vers l'âge de 7 ans, la plupart des élèves arrivent à comprendre un texte au-delà de ce qui y est dit explicitement ; ils accèdent alors à la compréhension inférentielle en faisant appel à leur expérience, leurs connaissances du monde et leur capacité de raisonnement et en établissant des liens. Toutefois, plusieurs d'entre eux auront plus de difficulté à développer leur habileté à inférer. Ils sont ainsi moins aptes à reconnaître les idées principales et à saisir, par exemple, les motifs, les conséquences, les causes et les effets dans un texte ainsi qu'à créer des liens. Ce phénomène touche particulièrement les élèves en difficulté d'apprentissage, dont ceux ayant un trouble du spectre de l'autisme ou un trouble développemental du langage.

Les élèves qui s'appuient uniquement sur les informations explicites du texte auront plus de difficulté à comprendre les textes plus complexes ultérieurement si on ne leur donne pas les outils pour travailler le processus de l'inférence. Cela vaut en particulier pour les textes qui racontent une histoire dont on ne peut saisir le sens, y compris les émotions, le climat, l'atmosphère et la tension, sans inférer. C'est sur ce type de textes que se concentre cet ouvrage.

Inférer pour mieux comprendre est conçu pour aider les enseignants, les futurs enseignants, les orthopédagogues et les orthophonistes à accompagner les élèves dans le développement de leur habileté à générer des inférences. L'ouvrage propose une variété de textes gradués qui aideront les élèves à développer cette habileté. Il s'adresse aux élèves de la deuxième à la sixième année

1. Cité dans Silver, H. F., Dewing, R. T. et Perini, M. L. (2010). *Inference: Teaching Students to Develop Hypotheses, Evaluate Evidence and Draw Logical Conclusions*. Alexandria, VA: Association for Supervision and Curriculum Development.

2. Giasson, J. (2011). *La lecture: Apprentissage et difficultés*, Montréal: Gaëtan Morin Éditeur, p. 236.

du primaire (de 7 à 12 ans) et il peut être utilisé en grand groupe, lors de séances de travail en petits groupes ou de façon individuelle.

Quelles catégories d'inférence travaille-t-on avec cet ouvrage ?

Les didacticiens ont commencé à s'intéresser à la classification des inférences dans les années 1970, mais même après tout ce temps, plusieurs d'entre eux ne s'entendent toujours pas sur le meilleur classement à adopter ni sur les catégories d'inférence qui sont essentielles pour comprendre un texte. Toutefois, plusieurs s'entendent pour dire que les inférences pragmatiques doivent faire l'objet d'un enseignement explicite au primaire. Celles-ci sont générées à partir d'indices donnés par le texte, mais aussi en fonction des connaissances sur le monde que possède le lecteur. Les catégories d'inférence pragmatique varient quelque peu selon les chercheurs. Voici un tableau qui regroupe celles qui ont été retenues pour cet ouvrage.

Tableau 1 | Catégories d'inférence pragmatique

Catégorie d'inférence	Les élèves apprennent à inférer...	Exemple de question menant à l'inférence
Objet	... quelque chose qui peut être vu, touché ou dont on peut parler.	Qui est cette boule de plumes ?
Action	... ce que le personnage fait.	Que fait le garçon ?
Instrument	... ce que le personnage utilise comme instrument.	Quel outil papa utilise-t-il ?
Lieu	... où un événement s'est produit.	Où sommes-nous ?
Occupation	... ce que le personnage fait comme travail.	Que fait Paul comme travail ?
Catégorie	... un groupe ou une catégorie auquel un ensemble d'éléments appartient.	Quel genre d'endroit les enfants visitent-ils ?
Personnage	... qui a fait l'action.	Qui est Julie ?
Émotion	... une émotion, un sentiment ou une attitude.	Quel sentiment Marie éprouve-t-elle lorsqu'elle cherche son petit chat ?
Lien de cause à effet	... quelque chose qui produit un résultat.	Qu'est-ce qui a provoqué cet accident ?
Temps/Époque	... à quel moment s'est produit un événement.	À quel moment se déroule cette histoire ?

Comment utiliser cet ouvrage ?

La démarche proposée dans cet ouvrage s'inscrit dans une planification globale de l'enseignement de la lecture et plus spécifiquement de l'enseignement du processus de l'inférence. Le recours à la littérature jeunesse est primordial pour offrir un enseignement efficace et signifiant. Lire une œuvre complète au primaire en grand groupe, en sous-groupe de besoins particuliers ou en travail individuel est une stratégie gagnante pour entrer en littérature. Toutefois, recourir à des textes plus courts s'avère parfois nécessaire et tout aussi important pour consolider une notion ou encore pour la travailler de façon plus ciblée. L'ouvrage *Inférer pour mieux comprendre* est un outil pertinent pour atteindre ces deux objectifs puisqu'il propose une collection de courts textes suivis de questions auxquelles l'élève est invité à répondre au cours d'une discussion de groupe ou seul avec son enseignant ou son orthopédagogue. Comme les questions proposées ciblent 10 catégories d'inférence, les réponses doivent donc être inférées. Elles ne sont évidemment pas explicites dans le texte.

La partie 1 : Des textes pour travailler 10 catégories d'inférence

Les textes de cette partie reprennent une par une les 10 catégories d'inférence pragmatique présentées dans le tableau 1.

Chaque catégorie d'inférence débute par un exercice d'introduction consistant en un court texte suivi de questions. Cet exemple peut être utilisé pour réaliser un modelage devant les élèves.

Les textes de chaque catégorie d'inférence sont classés selon quatre niveaux. Quelques « indices » sont mis en caractères gras dans les textes des niveaux 1 et 2 pour aider les élèves. Ces indices sont cependant absents des textes des niveaux 3 et 4, cela pour que les élèves puissent les repérer de façon autonome en cours de lecture.

Précisons que les quatre niveaux ne correspondent pas à des âges précis, mais suivent plutôt une progression conforme aux travaux de Marion Blank sur les niveaux de questionnement³. Les élèves plus jeunes n'atteindront probablement pas les niveaux les plus élevés. L'objectif est d'amener tous les élèves à pouvoir lire et comprendre les textes qu'ils rencontreront non seulement pendant leur parcours scolaire, mais aussi dans la vie de tous les jours.

3. Blank, M., Rose, S. A. et Berlin, L. J. (1978). *The Language of Learning: The Preschool Years*, New York: Grune & Stratton.

La partie 2 : Des textes pour aller plus loin

La partie 2, quant à elle, renferme des histoires de tous les niveaux et de différentes catégories d'inférence qui sont, elles aussi, suivies de questions. Pour ces textes, les catégories ne sont pas définies et aucun indice n'est mis en évidence par des caractères gras. Les enseignants peuvent y sélectionner quelques textes selon leur planification et les besoins de leurs élèves.

Le chapitre 11 propose des histoires courtes sur des sujets très variés alors que les histoires du chapitre 12 sont plus longues et se répartissent en trois grands thèmes : la vie courante, l'imaginaire et l'aventure.

Les élèves, en travaillant sur des textes relativement courts, variés et ciblés, seront, après ce travail spécifique, en mesure d'aborder des œuvres complètes et originales et ainsi d'inférer pour mieux comprendre ce qu'ils lisent non seulement à l'école, mais dans la vie de tous les jours.

Des conditions gagnantes

Voici quelques conditions gagnantes à mettre en place pour développer l'habileté à inférer des élèves tout en les soutenant de façon efficace.

Travailler dans un environnement calme Il convient d'avoir un endroit calme et propice à la lecture à voix haute. Pourquoi ne pas rassembler les élèves au coin lecture ? Une ambiance chaleureuse et conviviale favorise le plaisir de lire ensemble et d'apprendre.

Vérifier la compréhension des mots plus difficiles Lire en groupe classe ou à deux est une occasion propice pour attirer l'attention des élèves sur des mots nouveaux et peut-être plus difficiles. Pendant la lecture d'un texte proposé, l'enseignant prévoit quelques arrêts au cours desquels il pourra discuter avec les élèves du sens de certains mots, soit en se servant des indices du contexte pour expliquer dans des termes simples le sens d'un mot, soit en utilisant la morphologie, soit en consultant un dictionnaire ou d'autres ouvrages de référence, trois stratégies d'apprentissage bien connues des enseignants.

Adopter le bon rythme L'enseignant doit s'assurer d'adopter le rythme qui convient à ses élèves. Il s'agit de lire ni trop rapidement ni trop lentement. On peut diviser le texte en blocs de deux ou trois phrases, faire une pause pour lancer une question, discuter et vérifier ainsi la compréhension des élèves pendant la lecture et non pas seulement après celle-ci.

Relire Ne pas hésiter à relire un ou plusieurs passages. La relecture permet d'approfondir la compréhension du texte et enrichit le questionnement.

Appuyer le texte avec un support visuel On dit qu'une image vaut mille mots. Il peut être bénéfique pour certains élèves d'appuyer leur lecture à l'aide d'un support visuel. Ne pas hésiter à recourir à une image en format papier ou numérique, à un objet ou à tout autre support qui pourrait constituer un genre d'aide-mémoire favorisant le processus d'inférence.

Précisions concernant certains élèves

Certains facteurs, comme un déficit de la mémoire auditive à court terme et les difficultés liées au traitement du langage, peuvent compliquer la façon de travailler.

- Le déficit de la mémoire auditive à court terme est la difficulté à mémoriser des éléments clés de l'information verbale.
- Les difficultés liées au traitement du langage touchent la compréhension de l'information verbale ou écrite. Plus l'information est abondante, plus la difficulté augmente.

Par où commencer ?

Avant l'activité de lecture

Selon sa planification globale de l'enseignement de la lecture, l'enseignant peut faire une sélection préalable de quelques textes qu'il abordera en classe selon ses intentions pédagogiques et les besoins pressentis de ses élèves. Il importe de s'appropriier les textes avant de les aborder avec les élèves pour leur offrir une lecture modèle.

Pendant l'activité de lecture

Lire le texte choisi, en grand groupe, en sous-groupe de besoins particuliers ou avec un seul élève.

Après que les élèves ont lu ou écouté l'histoire, ils tentent de répondre aux questions posées par l'enseignant (questions proposées figurant sous le texte, dans l'ordre). S'ils sont incapables d'inférer des réponses pour ce niveau, on peut leur poser des questions dont les réponses sont explicites dans l'histoire. Être en mesure d'extraire les informations explicites d'un texte est un premier pas vers l'inférence. Certains élèves plus âgés et donc plus compétents en lecture passeront sans doute directement à des niveaux supérieurs et à des catégories d'inférence de la seconde partie de l'ouvrage.

L'enseignant a le choix de se concentrer sur certaines catégories d'inférence qui ont représenté des défis importants pour les élèves ou d'aborder plusieurs catégories en parallèle.

Si le travail se fait de façon individuelle (un intervenant, un élève), ne pas hésiter à lire les textes aux non-lecteurs ou aux plus jeunes lecteurs qui auront sans doute besoin d'aide lors de leur première lecture. Certains élèves plus âgés et plus compétents en lecture peuvent néanmoins éprouver des difficultés pour faire des inférences sur ce qu'ils lisent. Ces derniers peuvent soit lire les textes de façon autonome, soit les lire à voix haute à l'enseignant avant que celui-ci leur pose les questions.

Enseigner à l'aide des textes des niveaux 1 et 2

Il convient de présenter la catégorie d'inférence du texte choisi aux élèves, en leur mentionnant par exemple: « Ces histoires portent sur le LIEU où se déroule un événement. » Ou encore: « Ces histoires portent sur le MOMENT où quelque chose se produit. »

Comme mentionné précédemment, au niveau 1, dans le texte d'introduction de chaque catégorie, les indices sont en caractères gras et le texte est suivi d'une série de questions et de réponses. Ce texte peut être utilisé pour réaliser un modelage aux élèves. Il servira de guide pour travailler avec les textes suivants.

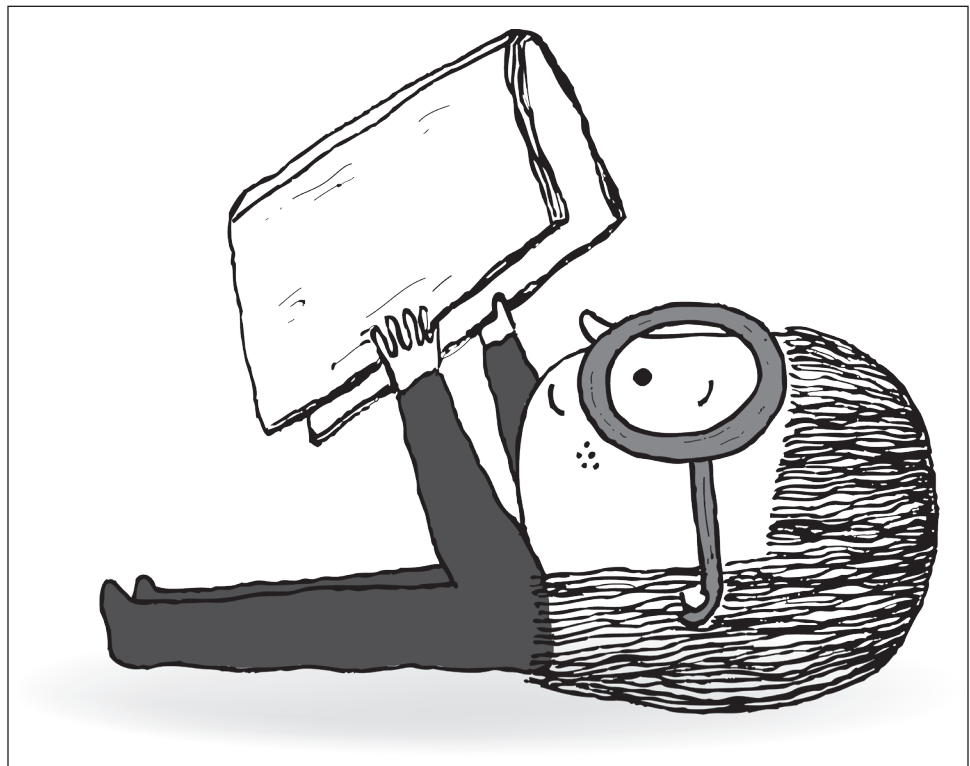
L'enseignant peut solliciter la participation des élèves en leur demandant de pointer les indices en caractères gras, indices qui pourront être répétés par l'enseignant. **Pour chaque texte, il est essentiel de toujours poser la question: « Comment le sais-tu? »** Celle-ci met non seulement en lumière les idées confuses ou imprécises des élèves, mais les exerce aussi à expliquer leur raisonnement. Les élèves qui relèvent l'inférence avant la fin du texte sont sans doute prêts à passer au niveau suivant.

Questions additionnelles

Si les élèves éprouvent des difficultés à répondre aux questions proposées, il convient d'en poser d'autres. On peut se reporter aux exemples des textes du niveau 1.

Enseigner à l'aide des textes des niveaux 3 et 4

Rappelons que les indices des textes des niveaux 3 et 4 ne sont plus mis en évidence. Après la lecture, l'enseignant peut demander aux élèves de chercher les indices de façon autonome et de les surligner au tableau numérique interactif ou sur leurs copies. Encore ici, les questions leur sont posées après la lecture.



PARTIE 1

Des textes pour travailler 10 catégories d'inférence

Remarque: À partir de la plateforme *it Interactif*, il est possible de télécharger et d'imprimer en noir et blanc :

- les pages de l'ouvrage, à soumettre telles quelles aux élèves ou à découper ;
- chaque texte et ses questions présentés individuellement sur une page avec des lignes pour rédiger les réponses.

HISTOIRE 7 – N4

Rashid grimpe dans son lit et se glisse sous la couette en se tortillant. Il pousse un cri quand ses oreilles touchent quelque chose de chaud et de doux. Il rit de sa frayeur en entendant un « miaou » plaintif.

a) Qu'est-ce que Rashid trouve dans son lit ?
b) Comment le sais-tu ?
c) Sur quels indices te bases-tu ?

HISTOIRE 8 – N4

Emma a du mal à le croire ! La petite graine noire qu'elle a plantée au printemps est maintenant plus grande qu'elle, et sa grosse face jaune est tournée vers le soleil.

a) Que regarde Emma ?
b) Comment le sais-tu ?
c) Sur quels indices te bases-tu ?

HISTOIRE 9 – N4

Il y a un bruit sourd contre la fenêtre, puis quelque chose semble tomber sur le sol. Catie s'élançe dehors et elle aperçoit le petit corps parfaitement immobile. Ses yeux sont fermés. Elle caresse les jolies plumes bleues et jaunes et décide de l'enterrer au pied du pommier.

a) Qu'est-ce qui a causé le bruit sourd contre la fenêtre ?
b) Comment le sais-tu ?
c) Sur quels indices te bases-tu ?
d) D'après toi, pourquoi cela est-il arrivé ?

Inférrer pour mieux comprendre
Reproduction autorisée © ITC Media Limited Inc. Chapitre 1 – Catégorie d'inférence: Objet 15

Nom: _____ Date: _____

HISTOIRE 7 – N4

Rashid grimpe dans son lit et se glisse sous la couette en se tortillant. Il pousse un cri quand ses oreilles touchent quelque chose de chaud et de doux. Il rit de sa frayeur en entendant un « miaou » plaintif.

a) Qu'est-ce que Rashid trouve dans son lit ?
b) Comment le sais-tu ?
c) Sur quels indices te bases-tu ?

Inférrer pour mieux comprendre
Reproduction autorisée © ITC Media Limited Inc. Chapitre 1 – Catégorie d'inférence: Objet

_____ Date: _____

HISTOIRE 8 – N4

mal à le croire ! La petite graine noire qu'elle a plantée au printemps est maintenant plus grande qu'elle, et sa grosse face jaune est tournée vers le soleil.

a) Que regarde Emma ?
b) Comment le sais-tu ?
c) Sur quels indices te bases-tu ?

Inférrer pour mieux comprendre
Reproduction autorisée © ITC Media Limited Inc. Chapitre 1 – Catégorie d'inférence: Objet

_____ Date: _____

HISTOIRE 9 – N4

Il y a un bruit sourd contre la fenêtre, puis quelque chose semble tomber sur le sol. Catie s'élançe dehors et elle aperçoit le petit corps parfaitement immobile. Ses yeux sont fermés. Elle caresse les jolies plumes bleues et jaunes et décide de l'enterrer au pied du pommier.

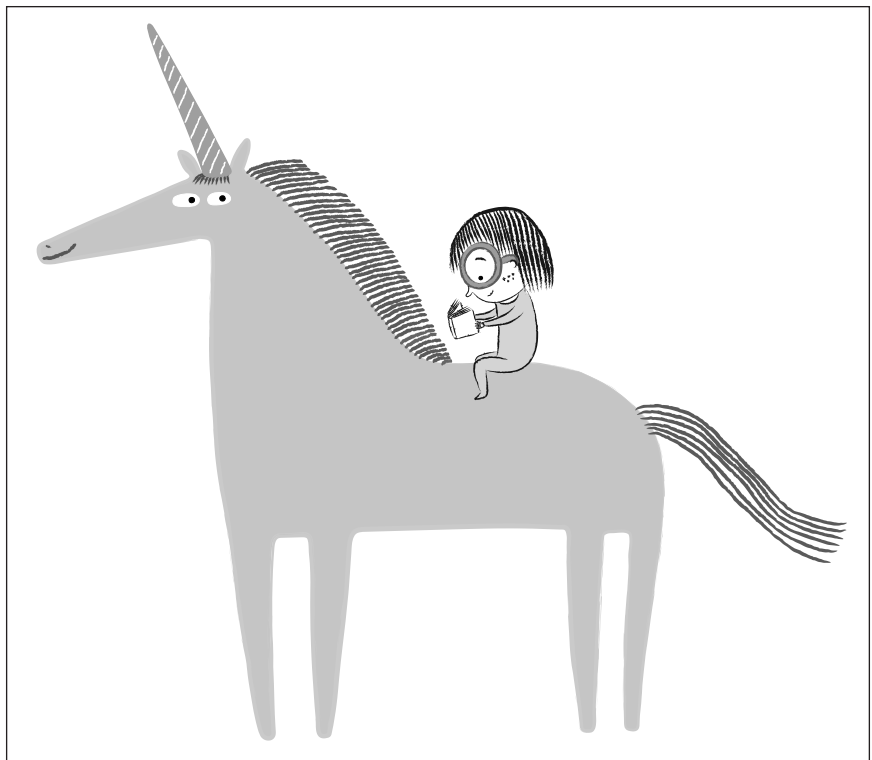
a) Qu'est-ce qui a causé le bruit sourd contre la fenêtre ?
b) Comment le sais-tu ?
c) Sur quels indices te bases-tu ?
d) D'après toi, pourquoi cela est-il arrivé ?

Inférrer pour mieux comprendre
Reproduction autorisée © ITC Media Limited Inc. Chapitre 1 – Catégorie d'inférence: Objet

CHAPITRE 1

Catégorie d'inférence : Objet

Niveau 1	3
Niveau 2	7
Niveau 3	10
Niveau 4	13



Niveau 1

Repère les indices qui montrent DE QUI OU DE QUOI PARLE L'HISTOIRE.

Il peut s'agir d'une personne, d'un objet, d'une machine, d'une créature, ou de toute autre chose.

Ces indices peuvent porter sur :

- l'apparence d'un objet : petit ou grand, brillant, coloré, etc. ;
- le matériau dont il est fait ou ses composantes ;
- son utilisation ou ce qu'il peut faire.

Voici un exemple. Les indices sont en caractères gras.

Simon **remonte l'allée** entre les grands arbres. Il tourne le coin et regarde, émerveillé, ce qui se trouve devant lui. Il y a tellement de **fenêtres** qu'il peut à peine les compter. Les **cheminées** semblent toucher le ciel. **Sur le toit**, il y a un drôle d'objet en métal, qui ressemble à un renard. Il virevolte au vent ; papa dit que c'est une girouette et qu'elle indique la direction du vent. Un **grand escalier** mène à la **porte principale**, dont la poignée de cuivre brille au soleil. Simon se dit que cet endroit est assez vaste pour qu'un géant y habite.

- a) Que regarde Simon ?
- b) Comment le sais-tu ?
- c) Sur quels indices te bases-tu ?

- Simon parcourt une allée qui mène à quelque chose.
 - Cet objet a des fenêtres.
 - Il a des cheminées.
 - Il a un toit.
 - Un escalier mène à la porte principale.
 - Un géant pourrait y habiter.
- = Ce doit être une maison.

Léo a hâte de montrer son plus beau cadeau d'anniversaire à ses amis. Il décide de ne pas le montrer dans l'autobus ; il attendra plutôt d'être à l'école. Après que tous les élèves ont suspendu leur manteau au vestiaire, Léo va accrocher le sien. Puis, il se glisse discrètement dans la classe et lance d'une voix forte : « Hé ! Regardez, tout le monde ! » Il ouvre grand les bras et gonfle sa **poitrine le plus possible** pour que tous les élèves le voient. Ce que Léo montre est **bleu, blanc et rouge**, et il y a **les lettres C et H au milieu** de la poitrine. Le **logo du club de hockey de Montréal** apparaît aussi sur l'épaule. Les **manches** sont un peu trop longues, mais Léo s'en moque, car il **a retourné les poignets**. Tous les élèves le trouvent fantastique, surtout les fans du club de hockey de Montréal.

- Que porte Léo ?
- Comment le sais-tu ?
- Sur quels indices te bases-tu ?

Dumas n'a pas le droit d'entrer dans la pièce où la famille prend ses repas. Selon papa et maman, Dumas **sent les mets alléchants** dans leurs assiettes et il ne peut pas **s'empêcher d'en demander**. Parfois, Dumas **se faufile sous la table** et s'assoit près d'Olivier. Olivier aime sentir la **tête toute douce** de Dumas contre sa jambe. Il arrive presque toujours à lui glisser un petit morceau. Il est remercié par un **coup de langue chaud**. Olivier considère Dumas comme son meilleur ami et il adore **leurs promenades** dans le parc. **Promener Dumas** est la seule tâche qu'il attend avec impatience. Ce n'est pas comme nettoyer ses chaussures ou vider le lave-vaisselle !

- Qui est Dumas ?
- Comment le sais-tu ?
- Sur quels indices te bases-tu ?

HISTOIRE 4 – N4

La porte qui mène au cabinet médical ne cesse de s'ouvrir, et, chaque fois, Tara est certaine que son tour est arrivé. Elle peut presque sentir la piqûre dans son bras. Après un court moment, la porte s'ouvre de nouveau. Aucun doute cette fois. La personne qui porte une blouse bleue la regarde, elle.

- a) Qui a passé la porte ?
- b) Comment le sais-tu ?
- c) Sur quels indices te bases-tu ?
- d) Devines-tu ce que cette personne fera à Tara ?

HISTOIRE 5 – N4

Romane se réveille en sursaut. Elle a refait le même rêve : un gros monstre écailleux entre par sa fenêtre en volant. Il crache du feu et de la fumée. « Ça m'apprendra à lire des romans d'aventures avant de dormir », se dit-elle.

- a) De quoi Romane a-t-elle rêvé ?
- b) Comment le sais-tu ?
- c) Sur quels indices te bases-tu ?

HISTOIRE 6 – N4

Samuel a poussé un petit cri de frayeur quand Mamie a donné un dernier coup sec pour l'arracher. Maintenant, elle trône fièrement dans un verre près du lit de Samuel, et il la montre à tout le monde.

Il n'arrête pas de tâter la cavité avec sa langue et de vérifier dans le miroir si elle est vraiment partie.

- a) Qu'est-ce qui trône dans le verre près du lit de Samuel ?
- b) Comment le sais-tu ?
- c) Sur quels indices te bases-tu ?

HISTOIRE 7 – N4

Rashid grimpe dans son lit et se glisse sous la couette en se tortillant. Il pousse un cri quand ses orteils touchent quelque chose de chaud et de doux. Il rit de sa frayeur en entendant un « miaou » plaintif.

- a) Qu'est-ce que Rashid trouve dans son lit ?
- b) Comment le sais-tu ?
- c) Sur quels indices te bases-tu ?

HISTOIRE 8 – N4

Emma a du mal à le croire ! La petite graine noire qu'elle a plantée au printemps est maintenant plus grande qu'elle, et sa grosse face jaune est tournée vers le soleil.

- a) Que regarde Emma ?
- b) Comment le sais-tu ?
- c) Sur quels indices te bases-tu ?

HISTOIRE 9 – N4

Il y a un bruit sourd contre la fenêtre, puis quelque chose semble tomber sur le sol. Catie s'élanche dehors et elle aperçoit le petit corps parfaitement immobile. Ses yeux sont fermés. Elle caresse les jolies plumes bleues et jaunes et décide de l'enterrer au pied du pommier.

- a) Qu'est-ce qui a causé le bruit sourd contre la fenêtre ?
- b) Comment le sais-tu ?
- c) Sur quels indices te bases-tu ?
- d) D'après toi, pourquoi cela est-il arrivé ?

HISTOIRE 10 – N4

Comme à son habitude quand elle perd quelque chose, Margaux murmure entre ses dents. « Je l’avais pourtant à la main il y a une demi-heure. J’y écrivais ma liste de courses et j’ai composé un numéro pour joindre mon amie. J’ai même consulté mes messages. Où ai-je bien pu le mettre ? »

- a) Qu’est-ce que Margaux a perdu ?
- b) Comment le sais-tu ?
- c) Sur quels indices te bases-tu ?
- d) Y a-t-il plusieurs bonnes réponses ?

HISTOIRE 11 – N4

Sohan est vraiment désavantagé ces jours-ci quand il parcourt les sentiers forestiers avec Diego. Il envie les 18 vitesses de Diego et ses pneus hors-route. Il aimerait bien en avoir un lui aussi !

- a) Que veut avoir Sohan ?
- b) Comment le sais-tu ?
- c) Sur quels indices te bases-tu ?

HISTOIRE 12 – N4

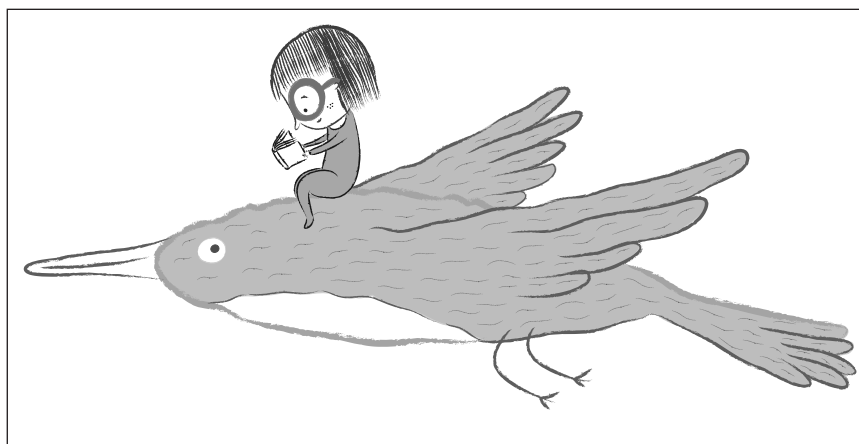
Alors, ça avance ton travail ? » crie grand-maman par la fenêtre de la cuisine en regardant l’herbe haute de la cour. Grand-papa est assis au soleil, un journal sur ses genoux. « Le réparateur ne peut pas venir avant demain, dit-il avec un large sourire. De plus, on annonce de la pluie pour demain. »

- a) Qu’est-ce qui doit être réparé ?
- b) Comment le sais-tu ?
- c) Sur quels indices te bases-tu ?
- d) D’après toi, la tâche que grand-père a commencée lui plaît-elle ?
- e) Espère-t-il pouvoir la terminer le lendemain ?

CHAPITRE 2

Catégorie d'inférence : Action

Niveau 1	18
Niveau 2	22
Niveau 3	25
Niveau 4	28



Niveau 1

Repère les indices qui montrent CE QUI SE PASSE.

Ces indices peuvent porter sur :

- ce que les gens font ou s'apprêtent à faire, comme manger, sauter, grimper, participer à une course ;
- ce que des animaux ou d'autres créatures font ;
- ce qui se passe, ce qui va se passer ou ce qui s'est passé.

Voici un exemple. Les indices sont en caractères gras.

Manon est là depuis une éternité, mais au moins elle a **presque fait son choix**. Elle prend le modèle qu'elle préfère et va voir la **vendeuse**. Dans la salle d'essayage, Manon **enlève sa jupe** et la **suspend à un crochet**. Ensuite, elle le **décroche** du cintre et **enfile une jambe**. Elle doit se tortiller un peu pour **passer l'autre jambe** et encore plus pour le monter jusqu'à sa taille. Elle **essaie de remonter la fermeture éclair**, sans succès. Manon se rend compte qu'elle **s'est trompée de taille** ! Ciel ! Elle retourne voir la vendeuse. « Il me faut la taille au-dessus, s'il vous plaît », lui dit-elle.

- a) Que fait Manon ?
- b) Comment le sais-tu ?
- c) Sur quels indices te bases-tu ?

- Manon choisit quelque chose.
 - Elle trouve une vendeuse.
 - Elle est probablement dans un magasin.
 - Elle enlève sa jupe.
 - Elle enfille une jambe, puis l'autre.
 - Ayant mis le vêtement en entier, elle se rend compte que ce n'est pas la bonne taille.
- = Elle veut sans doute acheter un jean ou un autre genre de pantalon.



Inférer pour mieux comprendre vise à développer des habiletés inférentielles chez les élèves de 7 à 12 ans, afin qu'ils améliorent leur compréhension en lecture et deviennent des lecteurs compétents.

On y trouve 380 textes stimulants pour travailler le processus d'inférence, répartis en 10 catégories d'inférence pragmatique: objet, action, instrument, lieu, occupation, catégorie, personnage, émotion, cause et effet, temps/époque.

Ces courtes histoires aux thèmes variés sont classées en quatre niveaux de difficulté pour passer progressivement de textes plus simples comportant des indices en caractères gras à des histoires plus complexes exigeant une plus grande capacité d'inférence. Chaque histoire est accompagnée d'une série de questions, dont « Comment le sais-tu ? » et « Sur quels indices te bases-tu ? », pour aider l'élève à élaborer son raisonnement et à l'exprimer de vive voix.

Le personnel enseignant et les spécialistes pourront proposer ces exercices non seulement aux élèves des classes ordinaires, mais aussi aux élèves en difficultés d'apprentissage, dont ceux ayant un trouble du langage ou un trouble du spectre de l'autisme, ainsi qu'aux élèves dont le français n'est pas la langue maternelle.

Les fiches reproductibles, permettant l'impression ou la projection des textes en petit comme en grand format, faciliteront le travail en grand groupe, en sous-groupe d'élèves ayant des besoins particuliers ou en intervention individuelle, à l'écrit ou à l'oral.

Catherine Delamain a œuvré pendant plus de 40 ans comme orthophoniste auprès des enfants ayant des retards de langage, des troubles du langage ou un trouble du spectre de l'autisme. Elle a été chef d'équipe en éducation dans une importante clinique d'orthophonie et a collaboré à la conception d'un programme de formation pour aider les enseignants de classes ordinaires à répondre aux besoins des élèves qui présentent des difficultés langagières. Elle est autrice de nombreux ouvrages, dont quatre parus chez Chenelière Éducation.

Jill Spring est une orthophoniste spécialiste des troubles du langage chez les enfants et des conséquences de ces troubles sur l'apprentissage, aujourd'hui retraitée. Elle a travaillé au sein de cliniques communautaires, de centres spécialisés en évaluation, de garderies et d'écoles ordinaires. De plus, elle a fait partie d'une équipe interdisciplinaire chargée de diagnostiquer les troubles du spectre de l'autisme. Elle est autrice de nombreux ouvrages, dont quatre parus chez Chenelière Éducation.

L'adaptatrice, **Marie-Hélène Marcoux**, est autrice, formatrice et consultante en éducation après avoir été conseillère pédagogique de français pendant plus de 10 ans. Elle a aussi enseigné au primaire en Belgique, au secondaire au Québec et comme chargée de cours à l'université. Elle est l'autrice de *La BD au primaire* et *La BD au secondaire*. Elle a également été présidente de l'Association québécoise des professeurs de français. Comme pédagogue, la lecture est au cœur de ses préoccupations et, comme littéraire, l'une de ses passions qu'elle souhaite mettre au service de la réussite des élèves.